

Monteringsanvisning for LP-Yacht seilbåtkrybber

En billedserie på 15 bilder. Denne billedserien er ment som et supplement til "SAMLEVEJLEDNING FOR LP BÅDSTATIV" som finnes vedlagt i pappesken.





Pallen med båtstativet.



Her er de store delene i forsendelsen pakket ut.

Pakk først ut de store delene og legg dem opp som vist på bildet.
I pappesken finner smådelene, samt en liste over forsendelsen.
Kontroller at alle delene på listen er medsendt.



Her er innholdet i pappesken lagt ut.



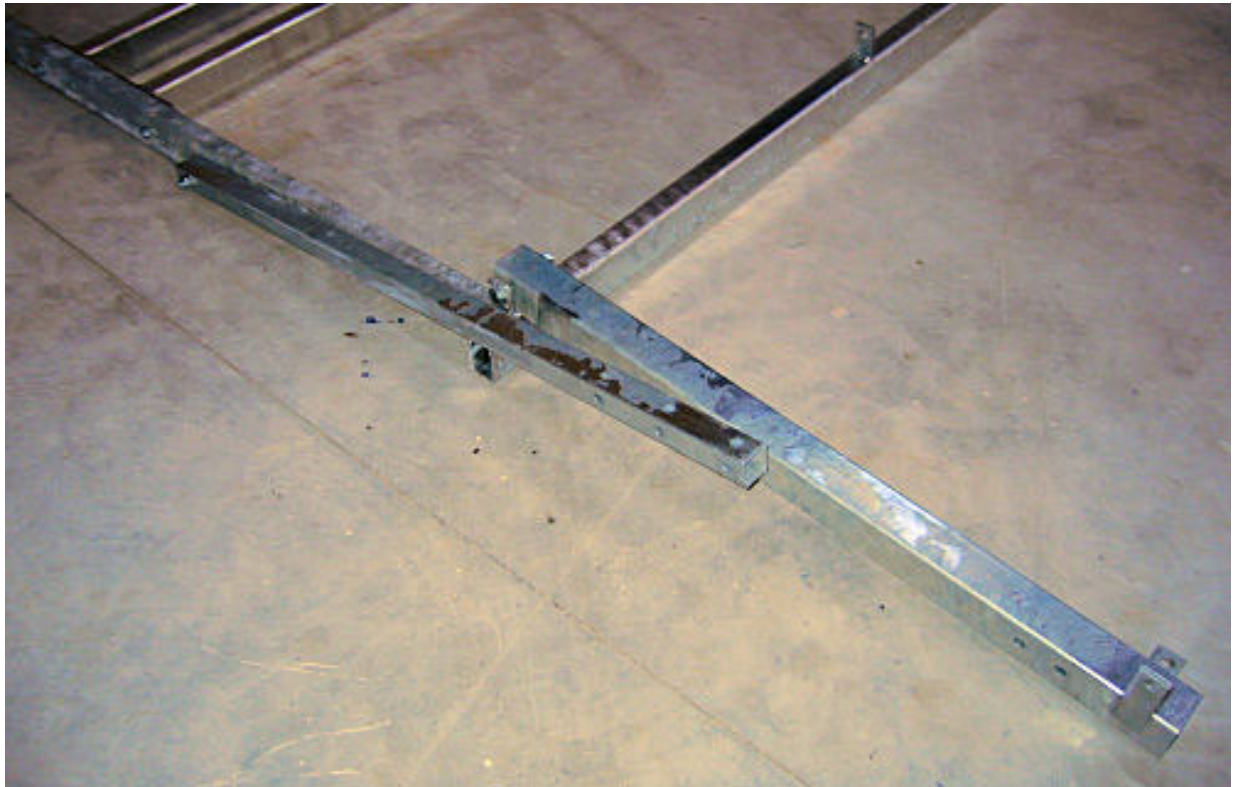
Dette er verktøyet som trengs. Størrelse på pipe/fastnøkkel varierer med hvilken type båtstativ du har.



Her er bunnrammen lagt ut og satt sammen.



De faste støttebenene monteres.



Tversgående skråstivere gjøres fast til bunnrammen.
Nå monteres de 4 skråstiverne med 4 hull. Disse bestemmer vinkelen mod båten.
OBS: Det er viktig, at de tversgående skråstiverne monteres utvendig på både ramme og ben.



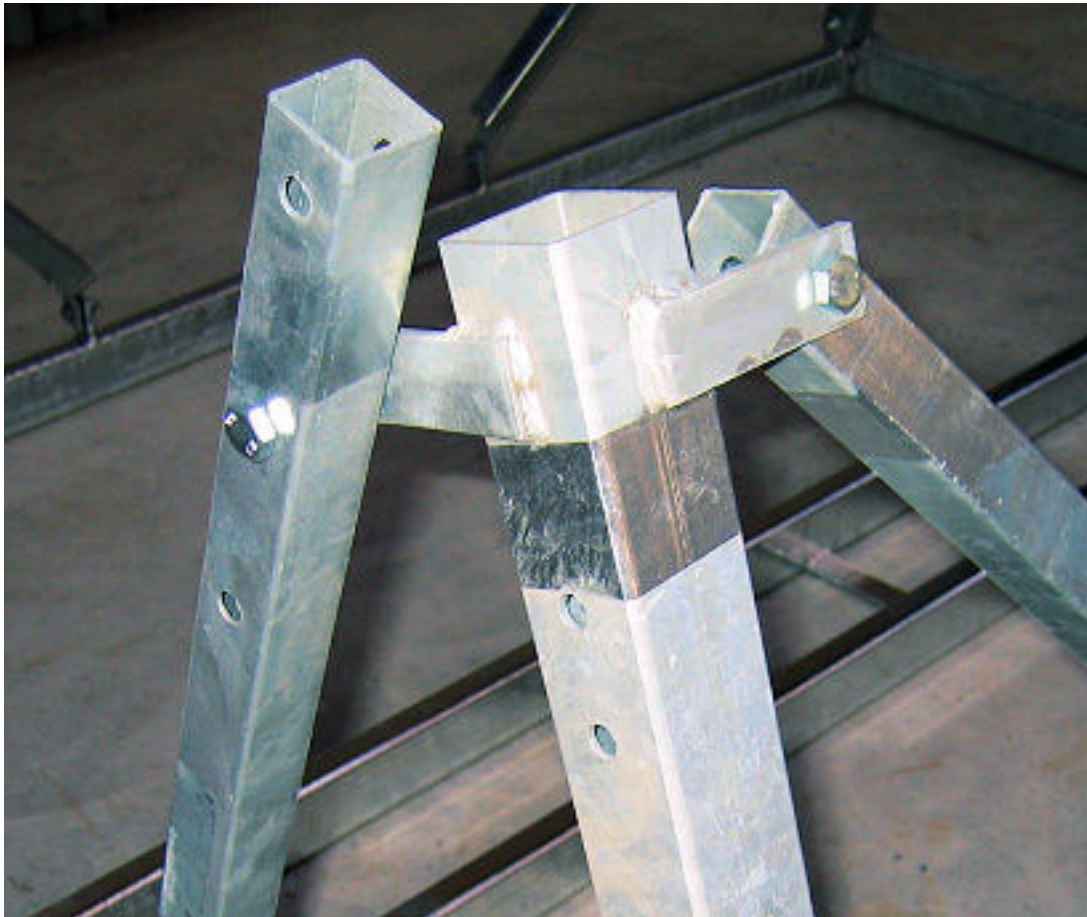
Her er ben og tversgående skråstivere montert på bunnrammen.



Montering av de langsgående skråstivere



De faste delene på båtstativet er ferdig montert.



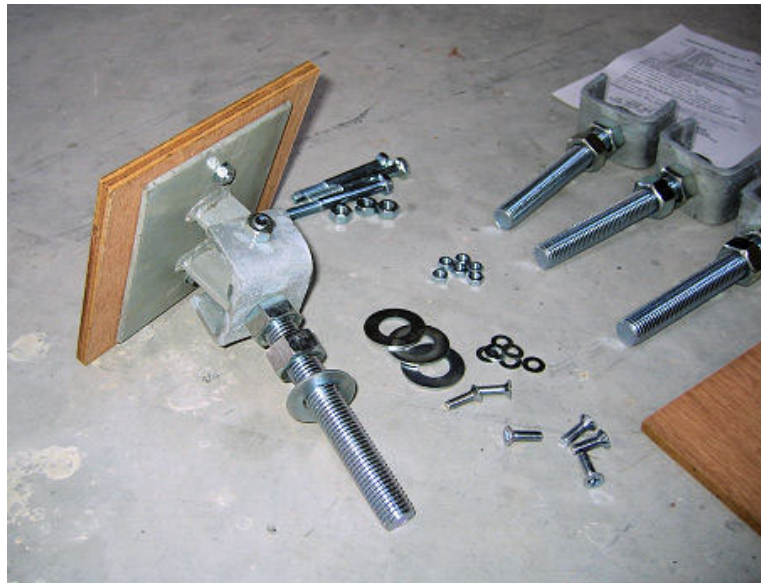
Monterte skråstivere til ben - i nærbilde. OBS! De fleste av båtkrybbene leveres nå med skråstivere laget i vinkeljern. Ikke 4-kantrør som avbildet.



Stativ med teleskopben satt på plass.



Her er delene til de 4 fotplatene lagt frem.



Slik ser en ferdigmontert fotplate ut.



Her er resultatet. Ett ferdig båtstativ.